



Rigi

**RIGIPLUS AG**

Geschäftsbericht 2024



## RÜCKBLICK 4-9

Das Jahr 2024 war reich an vielfältigen touristischen Aktivitäten.



## AUSBLICK 10-11

Für 2025 sind spannende und innovative Tourismusprojekte vorgesehen.



## PANORAMAKARTE MIT PARTNERN 12-13

Die Karte der Region Rigi zeigt das gesamte Partner-Portfolio der RigiPlus AG auf einen Blick.

# INHALTSVERZEICHNIS

**BERICHT DES PRÄSIDENTEN** 3

---

**KURZINTERVIEWS MIT PARTNERN** 14

---

**ENGAGEMENT UNSERER PARTNER** 15

---

**ZAHLEN IM ÜBERBLICK** 16

---

**WIR SIND DIE RIGIPLUS AG** 17

---

**JAHRESRECHNUNG** 18-20

---

**KURTAXENNACHWEIS** 21

---

**REVISIONSBERICHT** 22

---

**KONTAKT UND IMPRESSUM** 23

# BERICHT DES PRÄSIDENTEN

2024 war ein ereignisreiches Jahr, insbesondere personell. Stephan Laug trat im Januar die Geschäftsführung der RigiPlus AG an, Stefanie Deuber kehrte aus dem Mutterschaftsurlaub zurück, und Niklaus Niederhauser überbrückte die Zeit mit wichtigen Impulsen in den Bereichen Dokumentenmanagement, Rechnungswesen und Partnerkommunikation. Das engagierte Team leistete hervorragende Arbeit, wofür ich mich herzlich bedanke.

Besonders erfreulich war die Entwicklung unserer Partnerschaften. Mit aktuell 46 Partnern und 27 Aktionären bildet diese Zusammenarbeit das Fundament unserer Organisation. 2024 schlossen sich die Luzerner See-Gemeinden Vitznau, Weggis und Greppen an, wodurch der Kreis um die Rigi nun vollständig ist. Auch auf dem Berg konnten wir mit der Unterallmeind Korporation Arth, dem Restaurant und der Luftseilbahn Brunnen-Urmiberg sowie weiteren Betrieben wertvolle Partner gewinnen. Herzlichen Dank an alle für ihr Vertrauen und ihren Einsatz für die nachhaltige Entwicklung der Rigi.

Ein enger Partner ist die RIGI BAHNEN AG, mit der wir die Qualität des Angebots weiterentwickeln und zahlreiche Projekte umsetzen. Mein Dank gilt den Kolleginnen und Kollegen der Bahnen. Und nicht zuletzt bedanke ich mich sehr herzlich beim Verwaltungsrat der RigiPlus AG, der an fünf Sitzungen die strategi-

schen Themen behandelte, die unsere Organisation beschäftigen.

2024 haben wir die Gästeinformation durch verbesserte Beschilderung, digitale Infotafeln und eine optimierte Website modernisiert. Auch die persönliche

*«Besonders erfreulich war die Entwicklung unserer Partnerschaften.»*

Beratung durch oRIGInale und die PRO RIGI "auf Sicht!" wurde intensiviert. Weitere Investitionen flossen in Projekte wie Hausbergabende, Audioguides für barrierefreie Wanderwege und Gastro-Wegweiser. Die Infrastruktur wurde gepflegt, der Mythos Rigi Rundweg mitgestaltet und die Sichtbarkeit der Mobilitätsangebote verbessert.

Ein Meilenstein war der erfolgreiche Abschluss des Innotour-Projekts «RIGI: Mit Tourismus das kulturelle Erbe pflegen und in Wert setzen». Daraus entstanden vier Teilprojekte: Audioguides, geführte Touren, ein Besucherzentrum und Massnahmen zur Entflechtung von Wanderern und Bikern.

Es erfüllt mich mit Stolz, mit ganz vielen engagierten Menschen die nachhaltige Zukunft der Rigi mitzugestalten.



*Urs Eberhard  
Verwaltungsratspräsident  
RigiPlus AG*

# RÜCKBLICK

*Die RigiPlus AG engagiert sich in zahlreichen Projekten für eine nachhaltige Entwicklung der Rigi.*

## **NACHHALTIGE ENTWICKLUNG DER RIGI: DIE CHARTA RIGI 2030**

2016 führten Expansionspläne der RIGI BAHNEN AG sowie der starke Anstieg asiatischer Reisegruppen zu intensiven Diskussionen über die Zukunft des Berges.

2018 begann unter der Leitung der Hochschule Luzern ein Mediationsprozess mit Beteiligung verschiedener Interessengruppen. Daraus entstand 2019 die **«Charta Rigi 2030»**, die Grundsätze für eine nachhaltige Entwicklung festlegte. Sie verpflichtet alle Beteiligten, die Rigi als Natur-, Landschafts- und Erholungsraum zu schützen, die Landschaftsqualität zu stärken und Umwelt, Gesellschaft sowie Wirtschaft nachhaltig zu fördern.

## **INNOTOUR-PROJEKT: KULTURELLES ERBE IM FOKUS**

Im Rahmen der Charta wurde das Innotour-Projekt **«RIGI: Mit Tourismus das kulturelle Erbe pflegen und in Wert setzen»** gestartet. Ziel des Projekts ist die Erfassung des kulturellen Erbes der Rigi durch die

Dokumentation ihrer Geschichte. Dabei werden insbesondere die Einflüsse des Tourismus sowie der Alpwirtschaft berücksichtigt. Ein weiterer Schwerpunkt liegt in der touristischen Inwertsetzung durch die Inventarisierung von Erlebnisorten, die der Vermittlung der Tourismusgeschichte dienen. Abschliessend wird mit dem Projekt ein nachhaltiges Vermächtnis angestrebt, indem die Rigi als Modellregion für nachhaltige Entwicklung etabliert wird.

Für die Umsetzung wurden vier Schlüsselprojekte definiert. Zum einen sollen Audioguides entwickelt werden, mit denen Geschichten rund um die Rigi an ausgewählten Orten über QR-Codes hörbar gemacht werden können. Ein weiteres Projekt ist das Rigi-Besucherzentrum, bei dem ein altes Depot umgebaut wird, um die Geschichte des Tourismusbergs Rigi anhand der historischen Dampflokomotive Lok 7 aus dem Jahr 1873 zu präsentieren. Zudem wird mit dem Projekt **«Musikberg Rigi»** die musikalische Tradition der Region gefördert. Ergänzt wird das Gesamtangebot durch geführte und individuelle Touren zu den kulturellen Highlights der Rigi.



Die Rigi, die «Königin der Berge», begeistert mit einem atemberaubenden Panorama über die Alpen und das Schweizer Mittelland.

Diese Projekte sichern eine nachhaltige Zukunft für die Rigi und stärken ihre kulturelle Identität.

### **SANIERUNG DES GIPFELBEREICHS RIGI KULM**

Der Gipfelbereich von Rigi Kulm ist der meistbesuchte Ort der Rigi. Um das Erlebnis zu optimieren, wurden Wegnetz, Sitzgelegenheiten und Panoramatafeln saniert. Die RIGI BAHNEN AG leitete das Projekt, und im September 2024 wurde der neue «Mythos Rigi Rundweg» eröffnet. Ein Audio-guide bietet Einblicke in Geologie, Alpwirtschaft, Landestopographie, Aussichtspanorama und Tourismus.

Das Projekt wurde im Rahmen der Rigi Charta mit Partnern wie der Unterallmeind Korporation Arth (UAK) und dem Rigi Kulm-Hotel umgesetzt. Ein Highlight ist der 180 Meter lange Grasselenhag um die Bergkapelle, gefertigt aus 30 Kubikmetern Lärchenholz vom Rossberg.

### **LENKUNG VON WANDERNDEN UND MOUNTAINBIKERN**

Mit der steigenden Zahl an Mountainbikern auf der Rigi und dem seit Februar 2024 geltenden Velogesetz im Kanton Schwyz wurde ein harmonisches Miteinander mit Wandernden zur Priorität. Die RigiPlus AG sensibilisiert für rücksichtsvollen Umgang und Vortrittsregeln.

Unter der Leitung der Bikegenossenschaft Zentralschweiz wurden Daten analysiert, das kantonale Konzept integriert und Besichtigungen vor Ort durchgeführt. Workshops mit Stakeholdern dienen der Planung von Nutzung und Raumordnung. Für 2025 sind Abstimmungen mit Gemeinden und Grundeigentümern sowie die Erfassung der Infrastruktur und erste Massnahmen geplant.

### **GÄSTEINFORMATION UND SIGNALISATION**

Die RIGI BAHNEN AG stellt mit Unterstützung der RigiPlus AG Gästen stets aktuelle Informationen bereit, insbesondere zu Gastronomie-Öffnungszeiten und Wegweisern.

Im Sommer 2024 lag der Fokus auf der Verbesserung der Gastrosignalisation. In Zusammenarbeit mit den Schwyzer Wanderwegen wurden einheitliche braune Wegweiser mit Namen und Gehzeiten installiert. Ein

besonderer Dank gilt dem Team um Stefan Gwerder. Für 2025 sind kleinere Anpassungen und die Integration neuer Partnerbetriebe geplant.

Zusätzlich optimiert die RigiPlus AG mit der RIGI BAHNEN AG die digitale Gästeinformation: Partnerbetriebe können ihre Öffnungszeiten neu per App aktualisieren, die direkt auf Bildschirmen an den Stationen angezeigt werden. Ein wertvoller Beitrag für Gäste und Betriebe.

### **REISEN OHNE BARRIEREN: DIE RIGI ALS VORREITERIN FÜR INKLUSION**

Reisen und Wandern ohne Einschränkungen – ein Traum vieler Menschen mit Behinderungen, der auf der Rigi Wirklichkeit wurde. Die «Königin der Berge» setzte mit der Eröffnung von zwei barrierefreien Wanderwegen im Juni 2024 einen wichtigen Meilenstein. Die Wege von Rigi Kaltbad nach Känzeli und nach Scheidegg sind rollstuhlgerecht und mit GPS-gestützten Audioguides ausgestattet. Sie ermöglichen allen Besuchenden, die Berglandschaft zu geniessen und gleichzeitig interessante Informationen zu Themen wie Geologie, Tourismusgeschichte oder Biodiversität zu erhalten.

Das Projekt wurde durch eine Kooperation zwischen Procap Schweiz, Porsche Schweiz sowie der RigiPlus AG ermöglicht und verbindet Inklusion mit Tradition. Mit den neuen Wegen setzt die Rigi Region einen Standard für barrierefreien Tourismus und dient als Vorbild für andere Destinationen.



Barrierefreies Naturerlebnis: Mit moderner Technologie wird die Rigi auch für seh- und gehbehinderte Menschen zugänglich.

## UNTERHALT WEGNETZ RIGI (UWR)

Die Unterallmeind-Korporation (UAK), die Gemeinde Arth und die RIGI BAHNEN AG, die Luftseilbahn Kräbel-Rigi Scheidegg, die Luftseilbahn Obergswend-Rigi-Burggeist AG, der Kurverein Rigi und die RigiPlus AG haben 2018 den Unterhalt des Wegnetzes auf der Rigi neu geregelt. Die Sanierung konzentriert sich auf besonders frequentierte Abschnitte.

Nachdem im 2023 drei grosse Instandstellungsprojekte umgesetzt werden konnten, ist 2024 sicher die Instandstellung der beiden Wegabschnitte Rigi Staffel Station bis Schwingplatz Staffel sowie vom Schwingplatz Staffel bis Rigi First zu erwähnen. Ebenso wurden die Schlaglöcher auf dem Weg Staffel Richtung Kessiboden ausgeflickt, damit die Präparation im Winter auch möglich ist. Aktuell ist die UAK an der Planung der Instandstellung der Belagswege in Rigi Klösterli.

Der Dank geht an die UAK, hier besonders an Pius Betschart und Ruedi Annen, die die Geschicke des UWR mit viel Leidenschaft und Kompetenz führen, aber auch an die erwähnten Tourismusorganisationen, die finanziell mithelfen, das Wegnetz auf dem Berg in einem sehr guten Zustand zu halten.

## GENOSSENSCHAFT ENERGIE RIGI

Die Rigi setzt sich dafür ein, den Einsatz fossiler Brennstoffe zu minimieren und stattdessen verstärkt auf CO<sub>2</sub>-neutrale sowie erneuerbare Energiequellen zu setzen. Die treibenden Kräfte hinter dieser Initiative sind die Korporation Weggis und Gregor Vörös vom Kräuterhotel Edelweiss. Im Fokus stehen der Ausbau von Solarpanels auf den Dächern des Rigi-Gebiets sowie die Schaffung von Möglichkeiten für den lokalen Austausch von erzeugter und benötigter Energie.

## ENTWICKLUNGSPLAN BURGGEIST/SCHIEDEGG

Im Gebiet Burggeist/Scheidegg stehen derzeit Projekte mit weitreichender Bedeutung für die gesamte Rigi im Fokus. Dazu zählen die Sanierung der Bahn Obergswend-Burggeist sowie die Planung eines Unterkunfts-konzepts für Burggeist/Scheidegg. Die RigiPlus AG begleitet die strategische Ausrichtung und die Weiterentwicklung des daraus entstehenden Angebotsportfolios unterstützend.



Traditionelle Alpwirtschaft: Frische Milch direkt von der Alp – ein Sinnbild für gelebte Bergkultur und nachhaltige Landwirtschaft auf der Rigi.

## NEUER ALPERLEBNISWEG RIGI

Seit dem 11. Jahrhundert prägt die Alpwirtschaft das Leben und die Landschaft der Rigi. Um diese Tradition erlebbar zu machen, wurde der «Alperlebnisweg Rigi» zwischen Rigi Staffel und Rigi Scheidegg 2024 fertig projiziert. Acht Stationen bieten vor Ort spannende Einblicke in die Welt der Alpwirtschaft.

Ein besonderes Highlight sind die Audioguides, in denen Äplerin Margrit authentische Einblicke in ihren Alltag gibt. Speziell für Familien konzipiert, vermitteln die Geschichten Traditionen, Rinderhaltung, Landschaftspflege und Herausforderungen des Alperlerns.

Die Inhalte sind auf Deutsch und Englisch verfügbar und lassen sich direkt vor Ort per QR-Code oder zuhause als Podcast anhören. Für Kinder sorgt ein Pixibuch mit integriertem Wettbewerb für spielerisches Lernen.

Dieses Projekt wurde in intensiver Zusammenarbeit mit Schwyz Tourismus und vielen weiteren Partnern, Sponsoren und Unterstützer im Rahmen der Initiative «Alpwirtschaft und Tourismus» realisiert.

## DIVERSE EVENTS 2024

2024 organisierte die RigiPlus AG mehrere Veranstaltungen, um den Austausch mit Plus- und Premium-Partnern sowie den Talgemeinden zu fördern.

Beim Business Event im Mai im Bergrestaurant Burggeist beteiligten sich die Gäste aktiv an Diskussionen, gefolgt von einem geselligen Apéro. Der Social Event im August im Hotel Bergsonne bot mit einem Kochduell eine unterhaltsame Gelegenheit zum Networking.

Im November folgte die Veranstaltung «Brauchen Touristiker mehr als nur schöne Aussichten?», organisiert mit der Agentur GutundGut aus Lenzburg. Das Thema war die Entwicklung eines Toolkits, das Touristiker bei der Integration von Landschaftsqualität und Baukultur unterstützt.

### ORIGINALE, AUFSICHT UND ZUGBEGLEITER

Die «oRIGInale» spielen eine zentrale Rolle auf der Rigi. Rund 20 Ehrenamtliche leisteten 2024 über 400 Stunden, um Gästen Informationen und Unterstützung zu bieten – ein wertvoller Beitrag, für den die RigiPlus AG herzlich dankt.

Ein Info-Booklet fasst wichtige Fakten zur Rigi und ihrem kulturellen Erbe zusammen und dient als Grundlage für eine einheitliche Informationskette. Zudem wurden die Aufgaben der «oRIGInalen» (Gästebetreuung auf dem Berg) und Rigi-Guides (thematische Führungen gegen Entgelt) klar abgegrenzt. Der Saisonabschluss im Oktober führte die «oRIGInale» durch die Hohle Gasse mit anschließendem Mittagessen in Küssnacht.

Die «auf Sicht!» der PRO RIGI schützt die einzigartige Flora der Rigi und informiert Gäste. Botanische Exkursionen und der Blumenpfad ermöglichen es Wandernden, die Pflanzenwelt zu entdecken.

2024 fanden wiederum die «Tage der Natur» mit BirdLife Luzern statt. Luzia und Christoph Win-

ter leiteten erneut diese erfolgreiche Initiative. Die RigiPlus AG unterstützte das Projekt finanziell.

### STRATEGIEPERIODE 2025–2027

2024 begann die RigiPlus AG mit der Strategieüberarbeitung für 2025–2027. Eine Strategiebesprechung Anfang Mai im Rigi Kulm-Hotel prägte die zukünftige Ausrichtung.

Die neue Strategie basiert auf vier Säulen: Familien-, Musik-, Traditions- und Wanderberg. Sie soll bestehende Aktivitäten stärken und gezielt weiterentwickeln.

*«Die RigiPlus AG setzt 2025–2027 auf Familie, Musik, Tradition, Wandern – und starke Partnerschaften.»*

Die RigiPlus AG bleibt ihrer Philosophie treu und setzt auf starke Partnerschaften. Ziel ist es, Gastronomie, Hotellerie, Parahotellerie und Mobilität enger zu vernetzen und Synergien optimal zu nutzen.

### KUTSCHE, ELEKTROBUS, ROLLSTÜHLE, WC UNTERSTETTEN

Für die vielfältigen Mobilitätsbedürfnisse in Kaltbad stehen Gästen ein Kutschbetrieb, der Elektrobus «Rigi Blitz», ein geländegängiger Elektro-Rollstuhl und mehrere Rollstühle mit Zugerät zur Verfügung. Diese Angebote ermöglichen mobilitätseingeschränkten Personen eine barrierefreie Rigi-Erfahrung. Die RigiPlus AG übernimmt die jährlichen Unterhaltskosten sowie Ausgaben, z. B. für Energie und Wasser.

2024 investierte die RigiPlus AG weiter in



Auf der Rigi sind zahlreiche, engagierte Freiwillige unterwegs, die sich für die Natur- und Pflanzenschutzgebiete einsetzen, Gäste informieren und ihre Beobachtungen aus der Natur teilen.

diese Dienstleistungen. An den Standorten Pferde-  
stall, Bahnhof Kaltbad und First wurden neue Infor-  
mationstafeln zum E-Bus und zum Kutschbetrieb in-  
stalliert. Zudem wurde ein Kreditkartensystem für  
den Kutscher Demir Boychev eingeführt.

Ein besonderer Dank gilt Christoph Winter, der  
als Fahrer des «Rigi Blitz» nicht nur Kutscher Demir  
Boychev unterstützt, sondern sich auch im neuen  
Verein «Pferdestall» engagiert. Ebenso danken wir  
Martin Treuheit, der neben seinen Fahrten mit dem  
Elektrobus die Betreuung des WCs in Unterstetten  
übernahm und sich um dessen Instandhaltung küm-  
mert. 2024 wurde das WC Unterstetten u.a. mit ei-  
nem neuen Schloss, zusätzlichen Abfallkübeln und  
Papierspendern ausgestattet.



Stimmungsvolle Begegnungen,  
regionale Köstlichkeiten und  
unvergessliche Sonnenuntergänge  
in alpiner Atmosphäre.

### **EIN ABEND AUF DEM HAUSBERG**

Zwischen dem 7. Juni und 11. Oktober 2024  
fanden unter dem Motto «Ein Abend auf unserem  
Hausberg» jeden zweiten Freitag kulturelle, musika-  
lische und kulinarische Highlights auf der Rigi statt.

Verschiedene Leistungsträger boten besonde-  
re Erlebnisse wie die «Blue Hour» im Mineralbad,  
Sagenabende, Theater, Krimidinner oder Fondue-  
plausch. Ein Extrazug um 22:30 Uhr nach Goldau  
ermöglichte eine bequeme Rückreise, während eine  
Abend-Tageskarte für CHF 30.– unbeschränkte

Fahrten zwischen Goldau, Weggis, Vitznau und den  
Rigi-Stationen bot.

Das Projekt wurde von der Gemeinde Arth,  
der RigiPlus AG und der RIGI BAHNEN AG unter-  
stützt, um Gästen und Einheimischen unvergessli-  
che Sommerabende auf der Rigi zu bieten – im Sin-  
ne der Charta 2030.

### **PROJEKT SYNTHETISCHES EIFELD RIGI KALTBAD**

Im Berichtsjahr wurde intensiv an der Realisie-  
rung eines synthetischen Eisfeldes in Rigi Kaltbad  
gearbeitet. Trotz des grossen Engagements unserer  
Partner und der intensiven Bemühungen der Rigi-  
Plus AG konnte das Vorhaben aufgrund einer kurz-  
fristig geforderten Baubewilligung durch den Kanton  
Luzern nicht umgesetzt werden.

### **ANBINDUNG ZUGERSEE**

Die aktuellen Fahrplanverbindungen über den  
Zugersee nach Arth, Goldau und weiter auf die Rigi  
sind wenig attraktiv, da lange Wartezeiten die Nach-  
frage stark einschränken. Im Jahr 2023 beauftragte  
die RigiPlus AG die Firma SMA und Partner, die auf  
Verkehrsanalysen spezialisiert ist, mit der Untersu-  
chung der Situation. Dabei wurden konkrete Vor-  
schläge zur Verbesserung erarbeitet.

Ab 2025 treten Massnahmen in Kraft, die eine  
deutlich kundenfreundlichere Verbindung schaffen  
sollen. Gemeinsam mit der Zugersee Schifffahrt AG  
werden zudem neue Angebote entwickelt, darunter  
spezielle Packages für Individualreisende und Grup-  
pen, die das Reiseerlebnis weiter verbessern.

### **BERGBUS GERSAU**

Die RigiPlus AG unterstützt den Bergbus  
Gersau–Oberschwend finanziell und trägt damit  
zur Förderung einer umweltfreundlichen Anreise  
bei. Dies verringert den privaten Autoverkehr, senkt  
die Ausgaben für Strassenunterhalt und Parkplatz-  
management und leistet einen wichtigen Beitrag zur  
ökologischen Nachhaltigkeit.

### **RIGI DACHMARKE**

Die RigiPlus AG und die RIGI BAHNEN AG  
haben im Sommer 2024 beschlossen, das dunkel-  
grüne Rigi-Logo mit weissem Schriftzug allen Part-  
nern zur Verfügung zu stellen. Dies soll die Marke  
Rigi stärken und neue Marketingmöglichkeiten  
schaffen.

Das Logo ist touristischen Leistungsträgern und Organisationen vorbehalten und kann auch auf Bezirks- und Gemeindeebene genutzt werden. Partner werden gebeten, die Richtlinien einzuhalten, um eine einheitliche Verwendung zu gewährleisten. Die RigiPlus AG ist überzeugt, dass die konsequente Nutzung der Dachmarke die Attraktivität der Region weiter steigern wird.

### NEUE UNTERKUNFTSWEBSITE / RIGIPLUS PARTNER LABEL

Ende 2024 hat das Marketing-Team der RIGI BAHNEN AG gemeinsam mit der RigiPlus AG die Unterkuftssseite auf [www.rigi.ch](http://www.rigi.ch) modernisiert. Das neue benutzerfreundliche Design erleichtert Gästen die Unterkuftssuche und stärkt die Attraktivität der Rigi als Destination.

Ein Highlight ist auch das neue Label für RigiPlus-Partner, dass deren Sichtbarkeit erhöht und die Zusammenarbeit deutlich erkennbar wird. Die RigiPlus AG bedankt sich bei allen Beteiligten für den erfolgreichen Relaunch.

### SWISSTAINABLE

Die RigiPlus AG hat im Sommer 2024 die Re-Zertifizierung bei Swisstainable erfolgreich bestanden und bleibt weiterhin aktiv auf Level II des Nachhaltigkeitsprogramms vertreten. Damit bekräftigt sie ihr Engagement für nachhaltige Projekte in der Region. Die Verlängerung der Teilnahme für ein weiteres Jahr stärkt die Förderung der Nachhaltigkeit auf der Rigi und macht sie noch sichtbarer. Darüber hinaus hat die RigiPlus AG den Swisstainable-Jahresbeitrag 2024 für alle Partnerbetriebe im Kanton Schwyz übernommen. Partnerbetriebe im Kanton Luzern wurden von der Luzern Tourismus AG unterstützt.

### MANDATSLEISTUNGEN DER RIGI BAHNEN AG

Ein Mandatsvertrag regelt, dass die Gästekommunikation der RigiPlus AG durch die RIGI BAHNEN AG umgesetzt wird. Die RigiPlus AG übernimmt dabei die Rolle des Auftraggebers und finanziert die entsprechenden Massnahmen.

Im Jahr 2024 ermöglichte diese Zusammenarbeit den Partnern der RigiPlus AG eine umfangreiche und vielseitige Kommunikation auf verschiedenen Plattformen, mit einem Gesamtwert von mehreren Hunderttausend Franken. Ein besonderer

Dank gilt dem Marketingteam der RIGI BAHNEN AG unter der Leitung von Ivan Steiner, das diese erfolgreiche Kommunikation massgeblich gestaltet hat.

### DIVERSE LEISTUNGEN

Die RigiPlus AG engagiert sich auf vielfältige Weise, um das Leben auf der Rigi zu bereichern. Mit Projekten wie der Unterstützung des Rigi Chörlis, der Rigi Musiktage, der Rigi Schule oder der Empfehlung, an Nationalfeiertagen und Silvester auf Feuerwerk zu verzichten, wird ein spürbarer Beitrag zu einer hohen Lebensqualität auf dem Berg geleistet. Dieses Engagement zeigt, wie die RigiPlus AG den Anspruch verfolgt, die Rigi als lebendigen Ort mit einer hohen Lebens- und Aufenthaltsqualität für Bewohner und Gäste gleichermaßen zu gestalten – ein zentrales Ziel der Charta Rigi 2030.



Auch 2024 waren die Partner der RigiPlus AG auf verschiedenen analogen und digitalen Plattformen vertreten.

# AUSBLICK

*Im Jahr 2025 warten bereits spannende Vorhaben darauf, umgesetzt zu werden. Im Fokus stehen dabei unter anderem folgende Projekte.*

## **CHARTA: WEITERENTWICKLUNG UND INNOVATION**

Die Umsetzung der Projekte erfolgt durch die RigiPlus AG gemeinsam mit den beteiligten Partnern. Zukünftige Vorhaben konzentrieren sich auf den Ausbau der Digitalisierung, die Verbesserung der Gästelienkung sowie die Entwicklung neuer Angebote für Schlechtwettertage. Zudem wird angestrebt, durch die Einbindung lokaler Produkte und Erlebnisse die Aufenthaltsdauer der Gäste zu erhöhen und die regionale Wirtschaft zu fördern.

Mit der Charta Rigi 2030 und den begleitenden Projekten setzt die RigiPlus AG ein starkes Zeichen für nachhaltigen Tourismus und den respektvollen Umgang mit Kultur und Natur.

## **150 JAHRE ARTH-RIGI-BAHN**

Am 4. Juni 1875 nahm die ARTH-RIGI-BAHN als erste vollständig im Kanton Schwyz verlaufende Eisenbahnstrecke den Betrieb zwischen Arth am See und Rigi Kulm auf. Im Jahr 2025 feiert sie ihr 150-jähriges Bestehen – eine Gelegenheit, ihre Pionierleistungen und Rolle für die Entwicklung der Rigi Region zu würdigen. Zu den Höhepunkten des Jubiläums zählen ein Festspiel auf Rigi Staffel, ein grosses Bahnhofsfest in Goldau an Pfingsten sowie zahlreiche weitere Veranstaltungen. Ein besonderer Fokus liegt auf der verbesserten Erreichbarkeit der Rigi von Zürich, nun in unter 90 Minuten von Zürich HB bis Rigi-Kulm

aber auch von Zug, das nun auf der Schiene und über den Zugersee von kurzen Umsteigezeiten profitiert.

Das speziell entworfene Jubiläums-Visual rückt den denkmalgeschützten Hochperron in Goldau und die Elektrifizierung der Strecke 1907 – als erste normalspurige Zahnradbahn der Welt – in den Mittelpunkt. Ein Lichtstrahl entlang der Bergstrecke symbolisiert diese bahnbrechende Innovation. Die RigiPlus AG ist durch Verwaltungsratspräsident Urs Eberhard im OK des Jubiläums vertreten.

## **MODERNE GÄSTEINFORMATION UND BESCHILDERUNG**

Die RigiPlus AG arbeitet in enger Zusammenarbeit mit der RIGI BAHNEN AG an der Optimierung der Gästeinformation. Ein bedeutendes Projekt ist die geplante Installation moderner Panoramatafeln an den wichtigsten Stationen. Diese Tafeln werden mit QR-Codes versehen, die direkt auf die Rigi-Website führen, um den Gästen unkomplizierten Zugriff auf aktuelle Informationen zu bieten.

Das Ziel ist es, den Besuchern eine klare Orientierung zu ermöglichen. Schon in Vitznau, Weggis oder Goldau sollen sie sehen können, welche Betriebe geöffnet sind, ob Wege gesperrt sind oder ob besondere Ereignisse wie ein Seilbahnausfall vorliegen.

Im Sommer 2025 wird zudem die allgemeine Beschilderung auf der Rigi überprüft. Zukünftig sollen die Wegweiser zu Attraktionen wie Spielplätzen, Kapellen, Feuerstellen und Aussichtspunkten vereinheitlicht werden, um die Übersichtlichkeit und Nutzerfreundlichkeit für die Gäste weiter zu erhöhen.

## **ORIGINALE 2025**

Ab 2025 legt die RigiPlus AG noch mehr Wert darauf, das Wissen und die Fähigkeiten der «oRIGInale», die im direkten Gästekontakt stehen, optimal ein-



*Am 4. Juni 1875 nahm die Arth-Rigi-Bahn als erste, vollständig im Kanton Schwyz liegende Eisenbahnstrecke den Betrieb zwischen Arth am See und Rigi Kulm auf. Nun, 150 Jahre später, wird das Jubiläum gebührend gefeiert.*

Der Zwärgliweg bei Rigi-Burggeist führt durch einen idyllischen Waldpfad, der mit fantasievollen Zwergfiguren bezaubert.



zusetzen. Dabei werden die Einsatzorte überprüft und angepasst, um Synergien besser zu nutzen.

Zudem erhalten zum Start der Saison 2025 alle «oRIGInale» eine neue Ausrüstung, bestehend aus Jacke, Fleece, Shirts, Rucksack, Cap und weiteren Artikeln. Damit möchte die RigiPlus AG nicht nur die Sichtbarkeit dieser engagierten Freiwilligen erhöhen, sondern auch ihre wertvolle Arbeit auf der gesamten Rigi von der Seebodenalp über Rigi Kaltbad / Känzeli / First bis zum Gebiet Scheidegg / Burggeist ausdrücklich würdigen.

### NEUGESTALTUNG ZWÄRGLIWEG BURGGEIST

Der Zwärgliweg im Gebiet Rigi Burggeist wird neugestaltet, um Familien ein noch spannenderes Natur- und Spielerlebnis zu bieten. Eine neue Geschichte rund um den Zwärgkönig Grigi, interaktive Rätselposten und ein Rätselbüchlein machen den Weg spielerisch erlebbar. Die Neugestaltung steigert die Attraktivität des Weges und stärkt die regionale Wertschöpfung durch die Einbindung lokaler Betriebe. Die RigiPlus AG unterstützt das Projekt finanziell.

### RIGI KONFERENZ

Die letzte Rigi-Konferenz fand September 2022 im Eventzelt auf Rigi Staffel statt. Die Konferenz wird genutzt, um den Fortschritt bei der Umsetzung der Charta zu reflektieren, zukünftige Projekte zu initiieren und die Zusammenarbeit der Partner zu stärken. Mit der Rigi-Konferenz 2025 sollen neue Impulse für die nachhaltige und lebenswerte Zukunft der Rigi-Region gesetzt werden. Die

Veranstaltung steht ganz im Zeichen des gemeinsamen Engagements und bietet Raum für Ideen, Austausch und Kooperation.

### TOUR DE SUISSE

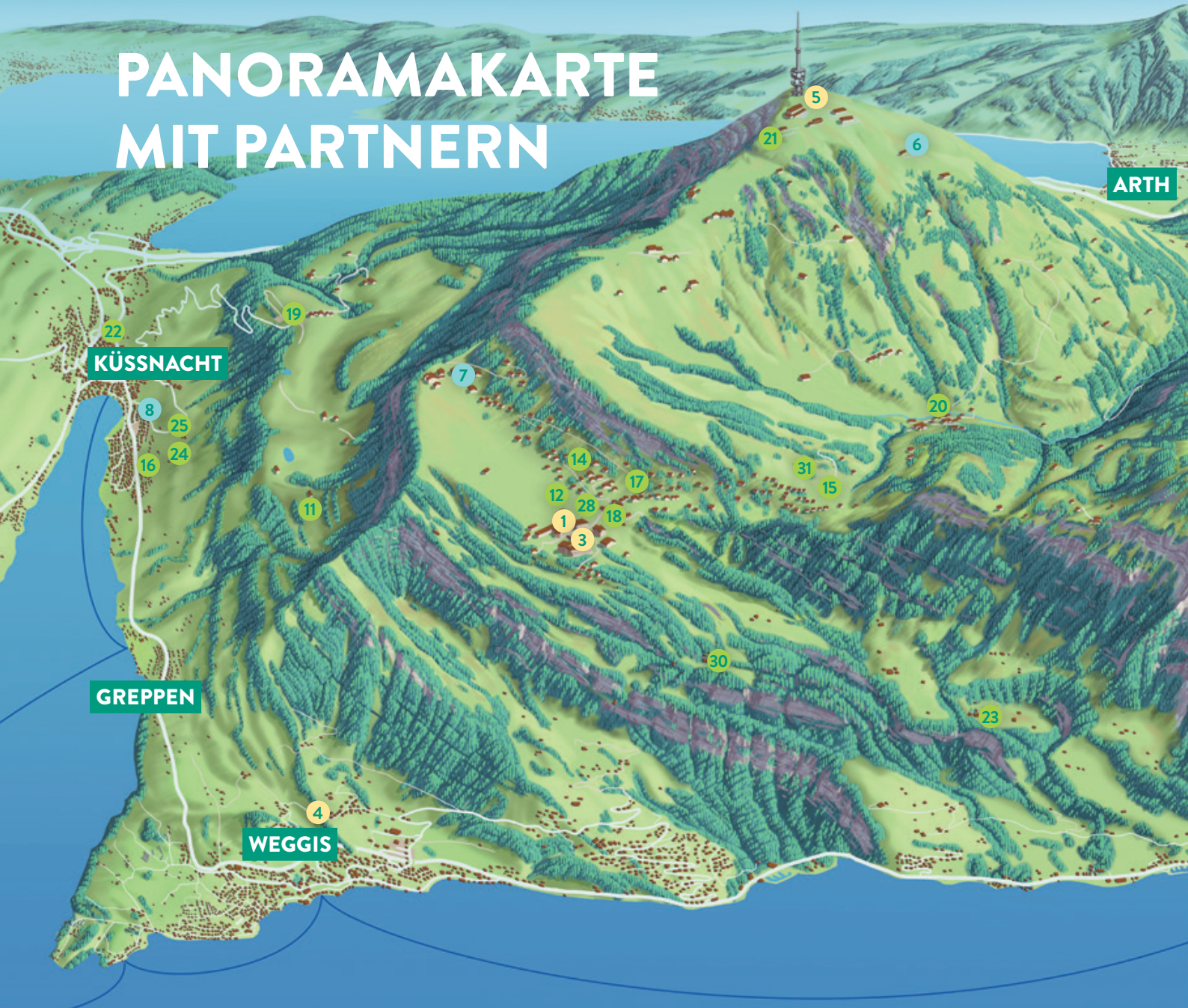
Mitte Juni wird die RigiPlus AG gemeinsam mit ausgewählten Partnern aus der Region mit einem Stand in der Fanzone der Tour de Suisse in Küsnacht vertreten sein. Die Tour de Suisse, das viertgrösste Profiradrennen der Welt, ist nicht nur ein sportliches Highlight, sondern auch ein bedeutender wirtschaftlicher Faktor für die lokale Gastronomie und Hotellerie. Rund 1'000 Logiernächte fallen allein für die Teams und die Tour-de-Suisse-Staff an. Zudem verwandeln sich die Etappenorte in wahre Volksfeste, die zahlreiche Besucher anziehen und für eine einzigartige Atmosphäre sorgen.

Die RigiPlus AG nutzt mit der Präsenz diese Plattform, um die Region Rigi einem breiten Publikum zu präsentieren, wertvolle Kontakte zu knüpfen und die touristische Attraktivität der Destination weiter zu stärken.

### MUSIKBERG RIGI

Die Rigi inspiriert seit Jahrhunderten Künstlerinnen und Künstler, darunter Komponisten wie Schumann und Brahms. Heute beleben zahlreiche musikalische Veranstaltungen den Berg und die Talgemeinden, darunter die Rigi Musiktage, das Stradivari-Festival, Rigi Beats und Day Dance Events. Eine bessere Sichtbarkeit durch Inventarisierung und Filteroptionen auf Rigi.ch soll die Rigi als Musikberg stärken. Zudem werden Formate wie die Rigi Stubete neu aufgelegt und im Herbst ist ein Blasmusikfestival geplant.

# PANORAMAKARTE MIT PARTNERN



## PREMIUM

- 1 Hotel Rigi Kaltbad GmbH [hotelrigikaltbad.ch](http://hotelrigikaltbad.ch)
- 2 Luftseilbahn Kräbel-Rigi Scheidegg AG (LKRS AG) [rigi.ch/erleben/bergbahnen](http://rigi.ch/erleben/bergbahnen)
- 3 Mineralbad & Spa (Aqua-Spa-Resorts AG) [aqua-spa-resorts.ch/de/mineralbad-spa-rigi-kaltbad](http://aqua-spa-resorts.ch/de/mineralbad-spa-rigi-kaltbad)
- 4 RIGI BAHNEN AG [rigi.ch](http://rigi.ch)
- 5 Rigi Kulm-Hotel AG [rigikulm.ch](http://rigikulm.ch)

## PLUS

- 6 Alpwirtschaft Chäserenholz [rigi.ch/gastronomie](http://rigi.ch/gastronomie)
- 7 Kräuterhotel Edelweiss [kraeuterhotel.ch](http://kraeuterhotel.ch)
- 8 Luftseilbahn Küssnacht-Seebodenalp AG [luftseilbahnseebodenalp.ch](http://luftseilbahnseebodenalp.ch)
- 9 Luftseilbahn Obergschwend-Rigi Burggeist AG [rigi.ch/erleben/bergbahnen](http://rigi.ch/erleben/bergbahnen)

## BASIC

- 10 Alpenkiosk Rigi Scheidegg [rigi.ch/gastronomie](http://rigi.ch/gastronomie)
- 11 Alpwirtschaft Räbalp [raebalp.ch](http://raebalp.ch)
- 12 Berggasthaus Gratalp-Stübli [skiliftgratalp.ch/beizli](http://skiliftgratalp.ch/beizli)
- 13 Berggasthaus Rigi Scheidegg [rigi-scheidegg.ch](http://rigi-scheidegg.ch)
- 14 be und mee bed and breakfast and more [be-mee.ch](http://be-mee.ch)
- 15 Chalet Schild [rigi.ch/gastronomie](http://rigi.ch/gastronomie)
- 16 Hof Stadelmatt [hofstadelmatt.com](http://hofstadelmatt.com)
- 17 Hotel Bergsonne Rigi [bergsonne-rigi.ch](http://bergsonne-rigi.ch)
- 18 Hotel & Restaurant Alpina [alpina-rigi.ch](http://alpina-rigi.ch)
- 19 Hotel-Restaurant Rigi-Seebodenalp AG [hotelseebodenalp.ch](http://hotelseebodenalp.ch)
- 20 Hotel Zum Goldenen Hirschen [kloesterli.ch](http://kloesterli.ch)
- 21 Kessiboden [rigi.ch/gastronomie](http://rigi.ch/gastronomie)
- 22 momentized [momentized.ch](http://momentized.ch)



- 23 Öko-Hotel Gruebisbalm [gruebisbalm.ch](http://gruebisbalm.ch)
- 24 Outdoor Switzerland AG\* [outdoor.ch](http://outdoor.ch)
- 25 Restaurant Alpenhof [restaurant-alpenhof.ch](http://restaurant-alpenhof.ch)
- 26 Restaurant und Luftseilbahn Brunnen-Urmiberg [urmiberg.ch](http://urmiberg.ch)
- 27 Restaurant Rütli Vitznau\* [ruetli-vitznau.ch](http://ruetli-vitznau.ch)
- 28 Rigi Sport & Kiosk [rigi-sport-kiosk.ch](http://rigi-sport-kiosk.ch)
- 29 Seilbahngenossenschaft Hinterbergen [hinterbergen.ch](http://hinterbergen.ch)
- 30 Stiftung Felsentor [felsentor.ch](http://felsentor.ch)
- 31 StrohGlück Rigi [strohglueck-rigi.ch](http://strohglueck-rigi.ch)
- 32 Trekking Team AG [trekking.ch](http://trekking.ch)
- 33 Vitznauerhof AG [vitznauerhof.ch](http://vitznauerhof.ch)

## INTERESSENGEMEINSCHAFTEN (IG) UND VEREINE

- IG Rigi Kaltbad-First [ig-rigi.ch](http://ig-rigi.ch)
- Korporation Berg und Seeboden [seebodenalp.ch](http://seebodenalp.ch) (inkl. Holderenhütte)
- Korporation Weggis [korporation-weggis.ch](http://korporation-weggis.ch)
- Kurverein Rigi [kurverein@widevision.ch](mailto:kurverein@widevision.ch)
- PRO RIGI [prorigi.ch](http://prorigi.ch)
- Unterallmeind Korporation Arth [uak.ch](http://uak.ch)

## TALGEMEINDEN

- Bezirk Gersau | Verein Gersau Tourismus [gersau.ch](http://gersau.ch) | [gersautourismus.ch](http://gersautourismus.ch)
- Bezirk Küssnacht | HohlwassLand Tourismus [kuessnacht.ch](http://kuessnacht.ch) | [hohlgassland.ch](http://hohlgassland.ch)
- Gemeinde Arth [arth.ch](http://arth.ch)
- Gemeinde Greppen [greppen.ch](http://greppen.ch)
- Gemeinde Lauerz\* | Verkehrsverein Lauerz [lauerz.ch](http://lauerz.ch)
- Gemeinde Weggis [weggis.ch](http://weggis.ch)
- Gemeinderat Vitznau [vitznau.ch](http://vitznau.ch)

# KURZINTERVIEWS MIT PARTNER

*Die RigiPlus AG lebt von starken Partnerschaften. In kurzen Interviews geben fünf Partner – Basic bis Premium – Einblicke in ihre aktuellen Angebote, Visionen und Beiträge zur touristischen Weiterentwicklung der Region.*

**Aqua Spa Resorts (Premium Partner): Mit welchen neuen Angeboten oder besonderen Erlebnissen möchte das Mineralbad Rigi Kaltbad seine Gäste in Zukunft noch mehr verwöhnen und begeistern?**

Thierry Geiger, CEO Aqua Spa Resorts: Das Mineralbad & Spa Rigi Kaltbad hat bis zu seiner Einweihung im Jahr 2012 viele Hürden überwinden müssen. Das Mineralbad ist heute ein fester Bestandteil jedes Ausflugs auf die Rigi. Für Wanderer haben wir das «4 o’Clock»-Angebot gestaltet, so können sie nach einem anspruchsvollen Tag auf der Rigi ab 16:00 Uhr von einem Sonderangebot beim Eintritt ins Mineralbad profitieren und unsere Wellnessanlage in vollen Zügen geniessen.

**Luftseilbahn Küssnacht-Seebodenalp AG (Plus Partner): Welche einzigartigen Erlebnisse und Möglichkeiten bietet die Seebodenalp als Ausgangspunkt für Abenteuer und Genussmomente in der Rigi-Region?**

Andrea Isenegger Windlin, Leiterin Marketing: Die Seebodenalp zeichnet sich dadurch aus, dass man spontan schnell in der Natur ist, denn in nur 10 Minuten erreicht man sie mit der Luftseilbahn von Küssnacht. Den herrlichen Ausblick auf den Vierwaldstättersee und die umliegenden Berge kann man beim Wandern, Biken, Paragliding oder Spielen mit den Chugelbahnen geniessen. Genuss kommt in den lokalen Restaurants und Alphütten auch nicht zu kurz.

**Trekking Team AG (Basic Partner): Welche geführten Touren oder Erlebnisse auf der Rigi begeistern die Gäste aktuell am meisten?**

Marcel Murri, Geschäftsführer: Seit vielen Jahren bieten wir aussergewöhnliche Firmenanlässe in der Natur an. Besonders beliebt auf der Rigi ist unser ganzjähriges Programm «Wanderung mit Team-Challenge». Während einer abwechslungsreichen Wanderung zu den schönsten Aussichtspunk-

ten der Rigi lösen die Teilnehmenden unterwegs verschiedene Teamaufgaben. Dieses Programm ist sehr beliebt, weil es Bewegung in der Natur, Teamwork, Social Time und natürlich viel Aussicht beinhaltet.

**PRO RIGI (Interessensgemeinschaft): Mit welchen inspirierenden Projekten setzt sich PRO RIGI für einen nachhaltigen Tourismus auf der Rigi ein?**

Luzia Winter, Blumenpfad: «Wir schützen, was wir lieben»- dafür steht die PRO RIGI. Wir fördern das Verständnis für Natur- und Landschaftsschutz. Der bebilderte Blumenpfad weckt das Interesse der Besuchenden selbsterklärend. Ein grosses Angebot von unentgeltlichen Exkursionen ermöglicht uns, bei Gross und Klein unsere Verantwortung und Liebe zur Natur zu stärken. Die Jugend ist unsere Zukunft - wir bauen auf sie.

**Frage an die Gemeinde Vitznau (Talgemeinde): Welche Rolle spielt die Tourismuskommission Vitznau bei der Weiterentwicklung des touristischen Potenzials der Region Rigi?**

Michael Betschart, Präsident Tourismuskommission Vitznau: Die Tourismuskommission Vitznau bündelt die Interessen der Leistungsträger, der Bevölkerung, der Gemeinde und der Zweitwohnungsbesitzer und sorgt für optimale Rahmenbedingungen für eine prosperierende, nachhaltige touristische Entwicklung im Dorf Vitznau. Die Tourismuskommission ist überzeugt, dass eine solche Entwicklung nur in enger Zusammenarbeit und Partnerschaft mit Partnerorganisationen stattfinden kann wie z.B. der RigiPlus AG.

# ENGAGEMENT UNSERER PARTNER 2024

Das Jahr 2024 war für die Partner der RigiPlus AG geprägt von zahlreichen Erfolgen. Mit innovativen Projekten und grossem Engagement haben sie den Tourismus und die regionale Wirtschaft gestärkt. Stellvertretend für viele grossartige Leistungen zeigt die folgende Auswahl einige Highlights.



## RIGIBEATS

Der dritte RigiBeats-Event auf Rigi Burggeist war Ende Januar 2024 erneut ausverkauft. 300 Gäste tanzten vor beeindruckender Winterkulisse. Ein traumhafter Sonnenuntergang krönte den beliebten Après-Ski- und Techno-Event.



## LUFTSEILBAHN

Schulklassen der Bezirksschulen Küssnacht fahren nach vorheriger Anmeldung kostenlos mit der Luftseilbahn Küssnacht-Seebodenalp. Und zwischen Mai und Oktober muss man unbedingt die neue, attraktive Chugelbahn entdecken.



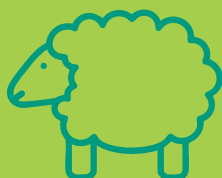
## AUFSICHT

Die "auf Sicht!" der PRO RIGI meldet ihre Pflanzenbeobachtungen nun per Smartphone direkt an Info Flora. Die erfassten Daten fliessen in eine schweizweite Datenbank ein und tragen zur Dokumentation der heimischen Flora bei.



## EIN-FRAU-THEATER

Jacqueline Beutler begeisterte im Hotel Rigi Kaltbad mit dem Ein-Frau-Theater «Miini Fründin d Rosä». Die berührende und humorvolle Geschichte fesselte das Publikum und machte den Hausbergabend zu einem besonderen Erlebnis.



## ZWEITE CHANCE

Die Stiftung Felsentor auf der Rigi bietet nicht nur geretteten Schweinen und Schafen ein glückliches Zuhause, sondern schafft auch für Menschen einen Ort der Zuflucht und des Wohlbefindens.

# ZAHLEN IM ÜBERBLICK



## LOGIERNÄCHTE HOTELLERIE/ BERGGASTHÄUSER AUF DER RIGI<sup>1</sup>

gegenüber  
dem Vorjahr



## LOGIERNÄCHTE HOTELLERIE/ GASTHÄUSER UM DIE RIGI<sup>2</sup>



## ANZAHL GÄSTE BERGBAHNEN RIGI<sup>3</sup>



## EINTRITTE MINERALBAD & SPA RIGI KALTBAD



## EINTRITTE NATUR- UND TIERPARK GOLDAU



<sup>1</sup> Bundesamt für Statistik, HESTA (Hotel und Kurbetriebe). Betrifft Rigi Kaltbad, Rigi Klösterli, Rigi Kulm und Rigi Scheidegg.

<sup>2</sup> Bundesamt für Statistik, HESTA (Hotel und Kurbetriebe). Betrifft die Gemeinden Küssnacht am Rigi, Immensee, Merlischachen, Arth, Lauerz, Gersau, Vitznau und Weggis.

<sup>3</sup> Ohne Anzahl Gäste der Luftseilbahnen Hinterbergen, Urmiberg und Wissiflüh.

# WIR SIND DIE RIGIPLUS AG

## TEAM 2024/2025



V.l.n.r.: Urs Eberhard, Verwaltungsratspräsident · Stefanie Deuber, Projekt Managerin · Stephan Laug, Geschäftsführer

## VERWALTUNGSRAT



V.l.n.r.: Frédéric Füssenich, RIGI BAHNEN AG · Christina Käppeli, Rigi Kulm-Hotel AG · Thierry Geiger, Aqua-Spa-Resorts AG · Gregor Vörös, Kräuterhotel Edelweiss · Urs Eberhard, Verwaltungsratspräsident RigiPlus AG · Oliver Ebert, Bezirk Küsnacht · Angela Boddé, Hotel Rigi Kaltbad GmbH, Vizepräsidentin RigiPlus AG · Marc Jütz, Gemeinde Arth · Hanspeter Graf, Luftseilbahn Obergswend-Rigi Burgeist AG

# JAHRESRECHNUNG in CHF

## BILANZ

<b>AKTIVEN</b>	31.12.2024	Vorjahr
<b>Umlaufvermögen</b>		
Flüssige Mittel	381'454.31	449'972.60
Kurzfristige Geldanlagen	250'000.00	300'000.00
Transferkonto	0.00	0.00
Forderungen aus Lieferungen und Leistungen	54'630.80	36'322.30
Übrige kurzfristige Forderungen	4'191.68	581.24
Aktive Rechnungsabgrenzungen	3'100.00	750.00
<b>Total Umlaufvermögen</b>	<b>693'376.79</b>	<b>787'626.14</b>
Mobile Sachanlagen	20'000.00	20'000.00
Beteiligungen	2.00	2.00
<b>Total Anlagevermögen</b>	<b>20'002.00</b>	<b>20'002.00</b>
<b>TOTAL AKTIVEN</b>	<b>713'378.79</b>	<b>807'628.14</b>

## PASSIVEN

<b>Kurzfristiges Fremdkapital</b>		
Verbindlichkeiten aus Lieferungen und Leistungen	363'155.75	354'674.00
Übrige kurzfristige Verbindlichkeiten	0.00	7'787.96
Passive Rechnungsabgrenzungen	37'980.00	22'800.00
Rückstellungen für Projekte	108'411.82	218'474.26
<b>Total Fremdkapital</b>	<b>509'547.57</b>	<b>603'736.22</b>
<b>Eigenkapital</b>		
Aktienkapital	100'000.00	100'000.00
Gesetzliche Gewinnreserve	6'550.00	6'250.00
Freiwillige Gewinnreserven	2'450.00	1'750.00
Bilanzgewinn	94'831.22	98'391.92
Eigene Aktien / Stammanteile	0.00	- 2'500.00
<b>Total Eigenkapital</b>	<b>203'831.22</b>	<b>203'891.92</b>
<b>TOTAL PASSIVEN</b>	<b>713'378.79</b>	<b>807'628.14</b>

## ERFOLGSRECHNUNG

<b>BETRIEBSERTRAG</b>	31.12.2024	Vorjahr
Betriebskostenbeiträge / Mitgliedschaften / div. Beiträge	581'465.80	540'024.79
Kommissionen Gelddienstleistung	71.35	97.97
Ertrag Kurtaxen (Hotellerie / Ferienwhg. / Zweitwhg. / Pauschalkurtaxen)	176'991.60	177'169.50
Übriger Ertrag	1'378.35	13'985.55
Erlösminderungen	- 6'780.00	24'357.39
<b>TOTAL BETRIEBSERTRAG</b>	<b>753'127.10</b>	<b>755'635.20</b>

<b>AUFWAND</b>	31.12.2024	Vorjahr
Aufwand für Material, Handelswaren und Dienstleistungen	- 115'380.25	- 357'236.46
Aufwand für Drittleistungen	- 210'000.00	- 3'367.17
<b>Materialaufwand</b>	<b>- 325'380.25</b>	<b>- 360'603.63</b>
Personalaufwand	- 337'669.78	- 377'054.34
Übriger betrieblicher Aufwand	- 63'156.65	- 47'916.73
<b>Betriebliches Ergebnis vor Finanzerfolg und Steuern (EBIT)</b>	<b>26'920.42</b>	<b>- 29'939.50</b>
Finanzerfolg	1'262.88	1'357.11
<b>Betriebliches Ergebnis vor Steuern (EBT)</b>	<b>28'183.30</b>	<b>- 28'582.39</b>
Ausserordentlicher Aufwand / Erfolg	- 30'500	35'100.00
<b>Jahresergebnis vor Steuern</b>	<b>- 2'316.70</b>	<b>6'517.61</b>
Steuern	- 244.00	- 570.90
<b>JAHRESVERLUST/-GEWINN</b>	<b>- 2'560.70</b>	<b>5'946.71</b>

Alle Geschäftsbeziehungen mit dem Verwaltungsrat nahestehenden Personen oder Institutionen werden zu marktkonformen Konditionen (at arm's length) abgewickelt und vom Gesamtverwaltungsrat geprüft und abgesehen.

## ANHANG PER 31.12.2024

### Angaben über die in der Jahresrechnung angewandten Grundsätze

Die vorliegende Jahresrechnung wurde gemäss den Vorschriften des Schweizer Gesetzes, insbesondere der Artikel über die kaufmännische Buchführung und Rechnungslegung des Obligationenrechts (Art. 957 bis 962), erstellt. Die Rechnungslegung erfordert vom Verwaltungsrat Schätzungen und Beurteilungen, die die Höhe der ausgewiesenen Vermögenswerte und Verbindlichkeiten sowie Eventualverbindlichkeiten zum Zeitpunkt der Bilanzierung, aber auch Aufwendungen und Erträge der Berichtsperiode beeinflussen könnten. Der Verwaltungsrat entscheidet dabei jeweils im eigenen Ermessen über die Ausnutzung der bestehenden gesetzlichen Bewertungs- und Bilanzierungsspielräume. Zum Wohle der Gesellschaft können dabei im Rahmen des Vorsichtsprinzips Abschreibungen, Wertberichtigungen und Rückstellungen über das betriebswirtschaftlich benötigte Ausmass hinaus gebildet werden. Da sich die Struktur der Erfolgsrechnung im Jahresabschluss 2024 ändert und detaillierter wird, wurde die Darstellung aufgrund der neuen Buchhaltungs-Software angepasst. Die Vorjahreszahlen wurden nicht angepasst. Das Grundgerüst der Bilanz und Erfolgsrechnung bleibt gleich, sodass die Vergleichbarkeit gewährleistet ist.

	31.12.2024	Vorjahr
<b>Nettoaflösung stiller Reserven</b>		
Wesentliche Nettoaflösung stiller Reserven	109'892.44	24'171.88
<b>Erwerb und Veräusserung eigener Aktien</b>		
Anfangsbestand (5 Stück; VJ 2 Stück) in CHF	2'500.00	1'000.00
Kauf (0 Stück; VJ 3 Stück) in CHF	0.00	1'500.00
Verkauf (5 Stück; VJ 0 Stück) in CHF	- 2'500.00	0.00
<b>Endbestand (0 Stück; VJ 5 Stück)</b>	<b>0.00</b>	<b>2'500.00</b>
Durchschnittswert der erworbenen eigenen Aktien (CHF)	0.00	500.00
Durchschnittswert der verkauften eigenen Aktien (CHF)	500.00	0.00
<b>Anzahl Vollzeitstellen</b>		
Anzahl Vollzeitstellen im Jahresdurchschnitt	1	1
<b>Beteiligungen</b>		
<b>Schwyz Tourismus AG, Schwyz</b>		
Aktienkapital in CHF	100'000.00	100'000.00
Kapitalanteil in %	20.00	20.00
Stimmanteil in %	20.00	20.00
<b>Erläuterungen zu ausserordentlichen, einmaligen oder periodenfremden Positionen der Erfolgsrechnung</b>		
Buchungsfehler aus Vorjahr	0.00	- 9'000.00
Abgeschriebene Forderung aus Vorjahr	0.00	300.00
Kurtaxe Zweitwohnungen, Jahre 2015–2022	0.00	43'800.00
Veräusserung eigene Aktien auf eigene Kosten	- 500.00	0.00
Steuerrechnungen aus dem Jahr 2023	- 30'000.00	0.00
<b>Total</b>	<b>- 30'500.00</b>	<b>35'100.00</b>

### Wesentliche Ereignisse nach dem Bilanzstichtag

Nach dem Bilanzstichtag und bis zur Verabschiedung der Jahresrechnung durch den Verwaltungsrat sind keine wesentlichen Ereignisse eingetreten, die die Aussagefähigkeit der Jahresrechnung 2024 beeinträchtigen könnten bzw. an dieser Stelle offengelegt werden müssten.

## ANTRAG ÜBER DIE VERWENDUNG DES BILANZGEWINNS PER 31.12.2024 in CHF

	31.12.2024	Vorjahr
Gewinnvortrag	97'391.92	92'445.21
Jahresverlust/-gewinn	- 2'560.70	5'946.71
<b>Bilanzgewinn per 31. Dezember</b>	<b>94'831.22</b>	<b>98'391.92</b>
Einlage in die gesetzlichen Gewinnreserven	0	- 300.00
Einlage in die freiwilligen Gewinnreserven	0	- 700.00
<b>VORTRAG AUF NEUE RECHNUNG</b>	<b>94'831.22</b>	<b>97'391.92</b>

# ERLÄUTERUNGEN ZUR JAHRESRECHNUNG

Die RigiPlus AG ist eine rechtlich unabhängige Aktiengesellschaft nach Obligationenrecht. Das operative Geschäft im Bereich Marketing/Verkauf sowie Produktmanagement wird via Leistungsvereinbarung im Mandatsverhältnis an die RIGI BAHNEN AG delegiert. Die Aktionäre und Partner der RigiPlus AG befinden weiterhin an der jährlichen Generalversammlung über die Jahresrechnung.

Da sich die Struktur der Erfolgsrechnung im Jahresabschluss 2024 ändert und detaillierter wird, wurde die Darstellung aufgrund der neuen Buchhaltungs-Software angepasst. Die Vorjahreszahlen wurden nicht angepasst. Das Grundgerüst der Bilanz und Erfolgsrechnung bleibt gleich, sodass die Vergleichbarkeit gewährleistet ist.

## **BILANZ**

- *Der Jahresverlust beläuft sich auf CHF – 2'560.70. Die RigiPlus AG ist nicht gewinnorientiert. Unser Ziel ist es, die Gelder unserer Aktionäre und Partner so gewinnbringend wie möglich einzusetzen.*
- *Bei der Festgeldanlage von CHF 250'000.00 handelt es sich um kurzfristig gehaltenes Callgeld. Der Finanzkontrakt wird einzeln und zum Anschaffungswert bewertet.*
- *Die Beteiligung von CHF 20'000.00 ist separat ausgewiesen (Aktienkapital Schwyz Tourismus AG mit Stimmrechtsanteil von 20%).*
- *Die liquiden Positionen Tresor CHF, PostFinance & Luzerner Kantonalbank wurden saldiert und mit der Schwyzer Kantonalbank zusammengelegt. Dies um Kosten zu sparen & operative Prozesse zu optimieren.*
- *Die RigiPlus AG beteiligt sich mittels einer Anzahlung von CHF 50'000.00 an dem 150-Jahr-Jubiläum der Arth-Rigi-Bahnen im Jahr 2025.*
- *Im Jahr 2024 wurden eigene Aktien im Wert von CHF 2'500.00 (5 Stück à CHF 500.00) an Aktionäre veräussert.*

## **ERFOLGSRECHNUNG**

- *Die Betriebskostenbeiträge haben sich nur minim verändert, da die Anzahl Leistungsträger sich kaum verändert hat.*
- *Die Pauschalabgeltung gemäss Leistungsvereinbarung mit der RIGI BAHNEN AG für diverse Marketing- und Vertriebsdienstleistungen wird unter «Aufwand für Drittleistungen» abgebildet.*
- *Der Materialaufwand setzt sich zusammen aus Material, Handelswaren & Dienstleistungen sowie Aufwand für Drittleistungen.*
- *Der Personalaufwand setzt sich aus folgenden Positionen zusammen: Löhne (brutto), Verwaltungsratshonorare, Leistungen Dritter, Reisespesen und übriger Personalaufwand.*
- *Der übrige betriebliche Aufwand setzt sich aus folgenden Positionen zusammen: Raumaufwand, Unterhalt/Reparaturen, Fahrzeug – und Transportaufwand, Sachversicherungen, Abgaben, Gebühren, Bewilligungen, Energie- und Entsorgungsaufwand, Verwaltungsaufwand, Informatikaufwand, Werbeaufwand und sonstiger betrieblicher Aufwand.*
- *Der Raumaufwand sowie der Verwaltungsaufwand werden wiederum pauschal abgegolten.*
- *Beim «ausserordentlichen Aufwand» handelt es sich um eine einmalige Nachbesteuerung aus der vorhergehenden Steuerperiode.*

*Aktionäre und Partner haben jederzeit das Recht, die Buchhaltungsunterlagen der RigiPlus AG einzusehen.*

# KURTAXENNACHWEIS

	Ertrag in CHF per 31.12.2024	Aufwand in CHF per 31.12.2024
<b>Kurtaxen Hotellerie, Ferienwohnungen und Pauschalkurtaxen</b>	<b>176'991.60</b>	
<b>Tourist Information – Dienstleistungszentrum</b>		<b>29'625.30</b>
<ul style="list-style-type: none"> <li>• Personalkosten Tourist Information und Gäste Service</li> <li>• Miete Tourist Information DLZ Rigi Kaltbad</li> </ul>		
<b>Touristische Informationsdienstleistungen</b>		<b>97'708.32</b>
<ul style="list-style-type: none"> <li>• oRIGInale – Gästeberaterinnen und Gästeberater der Rigi: Kosten Verpflegung, Bekleidung, Material</li> <li>• Broschüren mit Gäste-Informationscharakter: Druckkosten an Imprimaten Sommer/Winter inkl. Übersetzungen, Fahrplan, Wegweiser, Weihnachtspost, Märchennachmittage, Kutsche, Schwyz Magazin, Geschäftsbericht RigiPlus, Flyer, Plakate, Info-Tafel</li> <li>• Website: Wintersportbericht, Rigi Wertgutscheine, Bildmaterial, Online Kampagne</li> <li>• Hosting und Lizenzkosten: Tomas, Outdooractive, Alturos, Schnittstelle Guidle, Lizenz Chatfunktion, Newsletter</li> </ul>		
<b>Touristische Einrichtungen und Angebotsgestaltung exkl. Annoncierung</b>		<b>50'890.99</b>
<ul style="list-style-type: none"> <li>• Mobilität Kaltbad: Pferdestall (Strom / Wasser), Korporation Weggis (Wasser), Revision Inventar Rollstühle und Zugeräte, E-Bus (Stimbo): Verkehrssteuer, Versicherungen, Reparaturkosten, Fahrer- und Fahrzeugprüfung</li> <li>• WC Unterstetten: Unterhaltsarbeiten, Strom, Reinigung</li> <li>• Eisfeld Kaltbad: Aufbereitung gemäss Vertrag unabhängig von Durchführung</li> <li>• Weitere Dienstleistungen Kaltbad: Procap Audoguides, Gastro-Signaletik, Informationstafeln Pferdestall, Kreditkartengerät Kutscher, Empfehlung Feuerwerksverbot, digitale Gästekarte, neue Screens Öffnungszeiten Gastro, PRO RIGI Jahresbeitrag</li> <li>• Veranstaltungen und Gästeprogramm: Hausbergabende, Touristikerevents, Botanisch- und naturkundliche Exkursionen, Märchennachmittage, Rigi Musiktage, Gemischter Chor Rigi Hell, Kulturkreis, Rigi-Schule</li> </ul>		
<b>Administration</b>	<b>– 5'405.00</b>	<b>33'005.43</b>
<ul style="list-style-type: none"> <li>• Ertragsminderung Administrationsaufwand Inkasso Kurtaxen Weggis Vitznau Rigi Tourismus</li> <li>• Anteil Personalkosten (RigiPlus AG, RIGI BAHNEN AG: PM, Content)</li> <li>• Administrationsaufwand und EDV: Mobiliar, Büromaterial &amp; Buchhaltung Kreditkartenterminal</li> </ul>		
<b>ERGEBNIS 2024</b>	<b>171'586.60</b>	<b>211'230.04</b>

# REVISIONSBERICHT



Treuhand · Steuer- und Rechtsberatung  
Wirtschaftsprüfung · Unternehmensberatung  
HR-Services · Informatik-Gesamtlösungen

## **Bericht der Revisionsstelle zur eingeschränkten Revision** an die Generalversammlung der RigiPlus AG Arth

Als Revisionsstelle haben wir die Jahresrechnung (Bilanz, Erfolgsrechnung und Anhang) der RigiPlus AG für das am 31. Dezember 2024 abgeschlossene Geschäftsjahr geprüft.

Für die Jahresrechnung ist der Verwaltungsrat verantwortlich, während unsere Aufgabe darin besteht, die Jahresrechnung zu prüfen. Wir bestätigen, dass wir die gesetzlichen Anforderungen hinsichtlich Zulassung und Unabhängigkeit erfüllen.

Unsere Revision erfolgte nach dem Schweizer Standard zur Eingeschränkten Revision. Danach ist diese Revision so zu planen und durchzuführen, dass wesentliche Fehlaussagen in der Jahresrechnung erkannt werden. Eine eingeschränkte Revision umfasst hauptsächlich Befragungen und analytische Prüfungshandlungen sowie den Umständen angemessene Detailprüfungen der beim geprüften Unternehmen vorhandenen Unterlagen. Dagegen sind Prüfungen der betrieblichen Abläufe und des internen Kontrollsystems sowie Befragungen und weitere Prüfungshandlungen zur Aufdeckung deliktischer Handlungen oder anderer Gesetzesverstösse nicht Bestandteil dieser Revision.

Bei unserer Revision sind wir nicht auf Sachverhalte gestossen, aus denen wir schliessen müssten, dass die Jahresrechnung sowie der Antrag über die Verwendung des Bilanzgewinnes nicht dem schweizerischen Gesetz und den Statuten entsprechen.

OBT AG

Julian Zurkirchen  
zugelassener Revisionsexperte  
leitender Revisor

David Rusch  
zugelassener Revisionsexperte

Schwyz, 10. April 2025

- Jahresrechnung 2024 (Bilanz, Erfolgsrechnung und Anhang)
- Antrag über die Verwendung des Bilanzgewinnes

OBT AG  
Rubiswilstrasse 14 | 6431 Schwyz  
T +41 41 819 70 70 | obt.ch





# RIGIPLUS AG

## **SITZ**

Kulm 7, 6410 Rigi Kulm

## **GESCHÄFTSSTELLE**

Bahnhofstrasse 7, 6354 Vitznau  
+41 41 399 87 20

## **REVISIONSSTELLE**

OBT AG, 6431 Schwyz

## **IMPRESSUM**

Konzept und Gestaltung *Berggasthof – Werbung zum Glück*  
Projektleitung *Stephan Laug (RigiPlus AG)*  
Redaktion *Stefanie Deuber, Urs Eberhard, Stephan Laug*  
Copyright Bilder *Beat Brechbuehl (Seite 1),  
Brigitte Marty (Seite 2, 10), Arne Rohweder (Seite 2, 12, 13),  
RIGI BAHNEN AG (Seite 2, 3, 4), David Künzler (Seite 5),  
Gaëtan Bally (Seite 6), Ralph Welling (Seite 7), Fabienne  
Bregenzer (Seite 8), RigiPlus AG (Seite 17), Arno Kost (Seite 23)*

**UNSEREN PARTNERN ... SEILBAHNGENOSSENSCHAFT HINTERBERGEN / ALPENKIOSK RIGI SCHEIDEGG /**  
**HOTEL-RESTAURANT RIGI-SEEBODENALP AG / KORPORATION BERG UND SEEBODEN / GEMEINDE WEGGIS /**  
**RIGI SPORT & KIOSK / IG RIGI KALTBAD-FIRST / UNTERALLMEIND KORPORATION ARTH / KESSIBODEN /**  
**GEMEINDE GREPPEN / GEMEINDERAT VITZNAU / PRO RIGI / BEZIRK GERSAU | VEREIN GERSAU TOURISMUS /**  
**VITZNAUERHOF AG / LUFTSEILBAHN OBERGSCHWEND-RIGI-BURGGEIST AG / KRÄUTERHOTEL EDELWEISS /**  
**RIGI KULM-HOTEL AG / BERGGASTHAUS GRATALP-STÜBLI / HOTEL BERGSONNE RIGI / GEMEINDE ARTH /**  
**BE UND MEE BED AND BREAKFAST AND MORE / BEZIRK KÜSSNACHT | HOHLGASSLAND TOURISMUS /**  
**TREKKING TEAM AG / LUFTSEILBAHN KRÄBEL-RIGI SCHEIDEGG AG (LKRS AG) / STIFTUNG FELSENTOR /**  
**HOTEL & RESTAURANT ALPINA / RIGI BAHNEN AG / RESTAURANT & LUFTSEILBAHN BRUNNEN – URMIBERG /**  
**HOTEL RIGI KALTBAD GMBH / RESTAURANT RÜTLI VITZNAU / ALPWIRTSCHAFT CHÄSERENHOLZ /**  
**GEMEINDE LAUERZ | VERKEHRSVEREIN LAUERZ / ÖKO-HOTEL GRUEBISBALM / RESTAURANT ALPENHOF /**  
**KORPORATION WEGGIS / CHALET SCHILD / BERGGASTHAUS RIGI SCHEIDEGG / STROHGLÜCK RIGI /**  
**LUFTSEILBAHN KÜSSNACHT – SEEBODENALP AG / MOMENTIZED / OUTDOOR SWITZERLAND AG /**  
**MINERALBAD & SPA (AQUA-SPA-RESORTS AG) / ALPWIRTSCHAFT RÄBALP / HOF STADELMATT /**  
**KURVEREIN RIGI / HOTEL ZUM GOLDENEN HIRSCHEN ... GEBÜHRT UNSER HERZLICHER DANK!**

**RIGIPLUS AG**

+41 41 399 87 20

Bahnhofstrasse 7  
6354 Vitznau, Schweiz  
rigiplus@rigi.ch

**Rigi**

**RIGI.CH**   #rigi